

6) Kontakta primär- och ev info-larmcentral och kontrollera genom att skicka provlarm. *Röd diod, fast sken = Larmläge.*

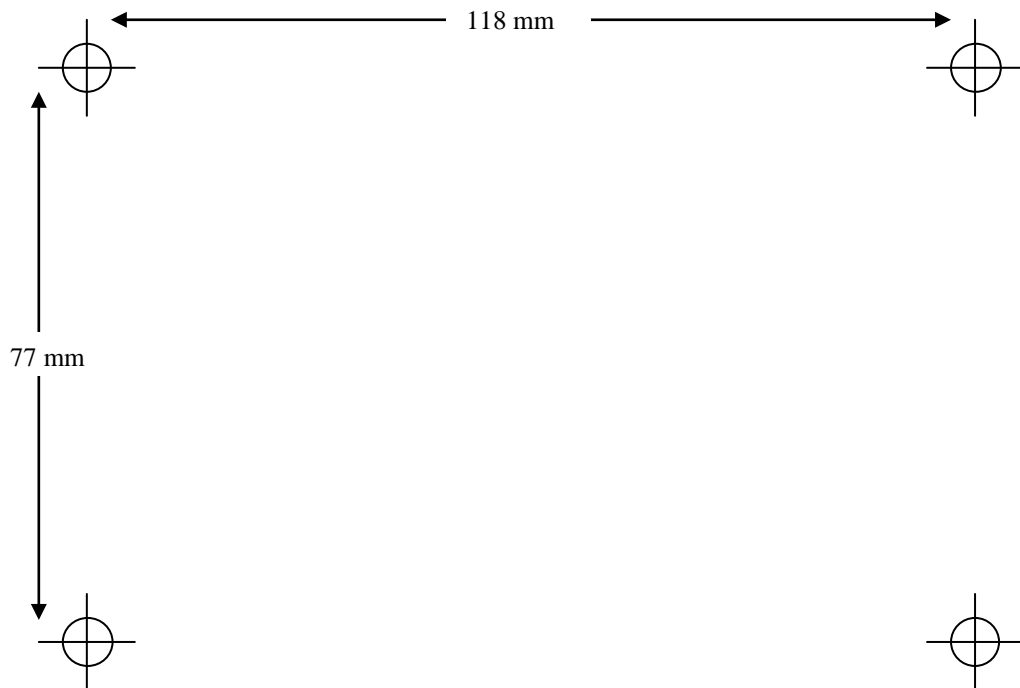
7) Prova samtliga larmgångar mot resp. larmcentral samt verifiera att larm inkommit.

Li	Kategori	Ingång
01	80	01
02	81	02
03	86	03
04	87	04
05	88	05
06	89	06
07	8A	07
08	8B	08
00	86	16 (Förbindelsefel)
10	88	teleledning
09	81	öppningskydd

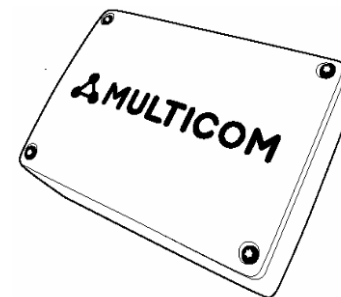
⇒ Meddela larmcentralen att anläggningen är satt i skarp drift.

8) Överlämna anläggning och dokumentation till anläggningsägaren.

9) Klarrapportera till Multicom Security AB tel: 020-32 20 00, fax: 08-19 23 40.



Inkopplingsanvisning
70IN0002 rev H
SW ver: 1.00.14



**– Trådlös övervakad larmöverföring
av fasta objekt**

Allmänt

Larmsändare FREJA ansluts till Multicom trådlösa larmöverföringstjänst. Ingen programmering behöver göras i FREJA, all programmering är gjord i tjänsten.

Innehållet i förpackningen

- larmsändare med lock
- 4 st torx, T10, skruvar till lock.
- Denna inkopplingsanvisning

SIM-kort

Speciellt SIM-kort för Multicom larmöverföring är monterad i larmsändaren.

Montering av kapsling

Larmsändaren skall alltid monteras mot ett fast underlag innan den ansluts. Använd skruvmall på denna installationsanvisning. Tillse att tillräckligt utrymme finns för att ansluta kablage till larmsändaren.



Observera att radiotäckning måste finnas för Telias GSM-nät!



Innan spänningskälla kopplas in i larmsändaren, kontrollera att alla anslutningar är gjorda. Om extern antenn nyttjas skall antennkablage kontrolleras.

Antenner för GSM

Använd normalt larmsändarens inbyggda antenn. Vid dålig radiotäckning bör en yttre antenn väljas och placeras så att fullgod mottagning erhålls. Koppla den yttre antennen till GSM-modulen på kretskortet via en koaxialkabel med övergångskontakt från MMCX till SMA. Om antennen är placerad 1-10 meter från larmsändaren bör koaxialkabel av typ RG316/U eller motsvarande användas (rekommendation på antenner finns på ÅF-sidorna på www.multicomsecurity.se).

Gör en dragavlastning för kablarna som går ut från larmsändaren genom att fixera dem utanför kapslingen alternativt genom de förborrade hålen i kapslingen.

Larmingångar

Antal larmingångar: 8 st

Typ: RT-Logik

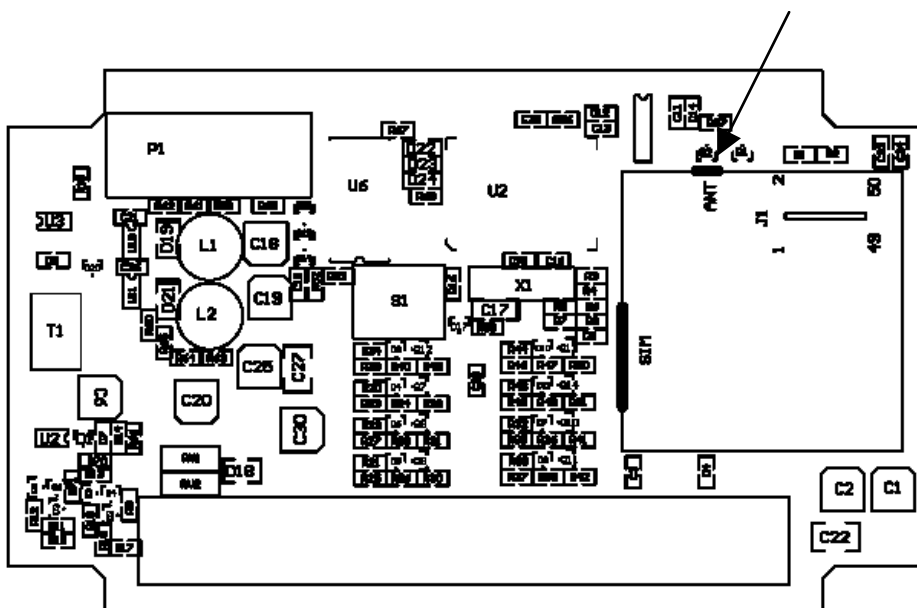
Kontaktton: Skruvplint

Larm vid: Brytning

Omslagsnivåer: >10 Kohm

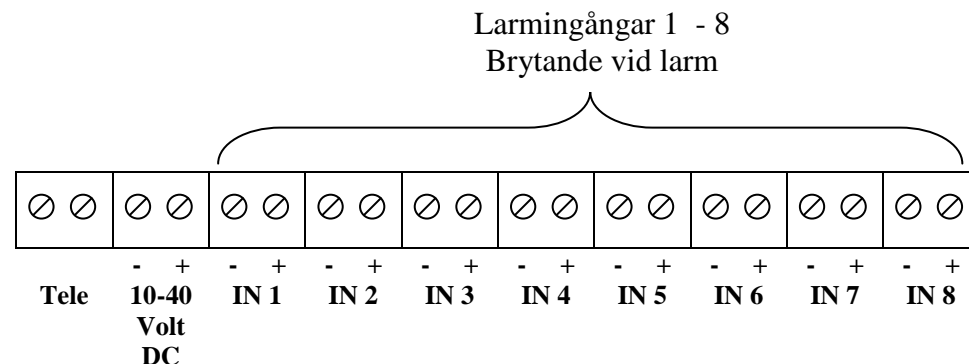
Möjlighet att detektera avbrott på ansluten teleledning.

Antennkontakt



Inkopplingsrutin för fasta objekt med GSM-anslutning

1) Anslut larmingångarna. Inkopplingsschemat nedan visar anslutningsplint.



2) Anslut eventuell extern antenn.

3) Innan driftsättning; ring [Kundsupport Göteborg 020-51 22 11](tel:020-512211) för funktionskontroll av larmsändaren vid installation.

4) **OBS!** Om spänningsmatning slås på innan antenn är ansluten kan larmsändaren förstöras! Anslut spänningsmatning (10-40 V DC) via skruvplint. Matningen skall vara batterisäkrad. Batterireserv dimensioneras för normalförbrukning 100 mA. Avsäkras med 1 A vid 12 V DC.

5) När sändaren strömsätts utan lock startar den i installationsläge.

Kontrollera signalstyrkan via den röda lysdioden. Om signalstyrkan är ok kan sändaren sättas i driftläge genom ett kort tryck på knappen för öppningsskydd.

Grön	Gul	Röd	Indikerar
fast	fast	blink	Installationsläge, röd diod ger signalstyrka. ≥ 4 Hz är godkänd signal, ≤ 2 Hz är ej acceptabel signalstyrka. Signalstyrka indikeras endast vid installationsläge.
fast			Sändaren har kontakt med Multicom-server
	snabb blink		Kontakt saknas med GPRS-nätet
	blink		Sändaren får ej kontakt med Multicom-server
		fast	Indikerar att ett larm löst ut. Förblir tänd intill dess att alla larm är kvitterade.

⇒ Vid en ev. uppdatering av larmsändarens programvara från Multicom-server kan tiden för informationshämtning ta upp till 60 minuter.